

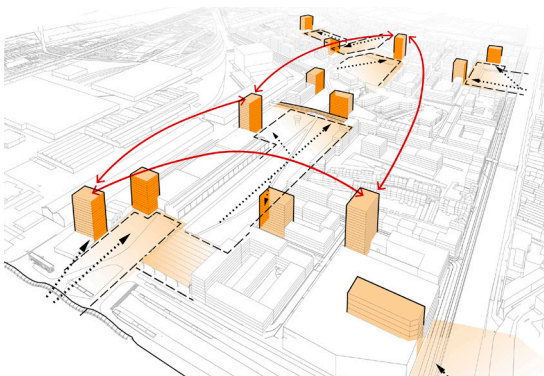
LINKS, VAN BOVEN NAAR ONDER: met de ontwikkeling van Ragheno ontstaat een nieuw park voor Mechelen; de masterplankaart (voorontwerp), RECHTS VAN BOVEN NAAR ONDER: zicht Ragheno vandaag, met open plekken en bedrijven; foto van de woningen in Bautersemstraat; het ontwerp van de nieuwe treinstation dat op dit moment in uitvoering is; referentiebeeld van een intensief stedelijke parkruimte vergelijkbaar met de eerste stationsparkkamer (Mekel Park, Delft); Om de gewenste dichtheid te halen wordt een nieuwe skyline voor Mechelen voorgesteld: plaatsing van de torens in relatie tot een vista en/of een prominente buitenruimte, geen autonome torens maar een onderdeel van het bouwblok; aflopende intensiteit van de stedelijke omvang programma en schaal, vanaf het treinstation tot het Bos van Loos.



# Referentieproject 01

## Masterplan Site Ragheno, Mechelen

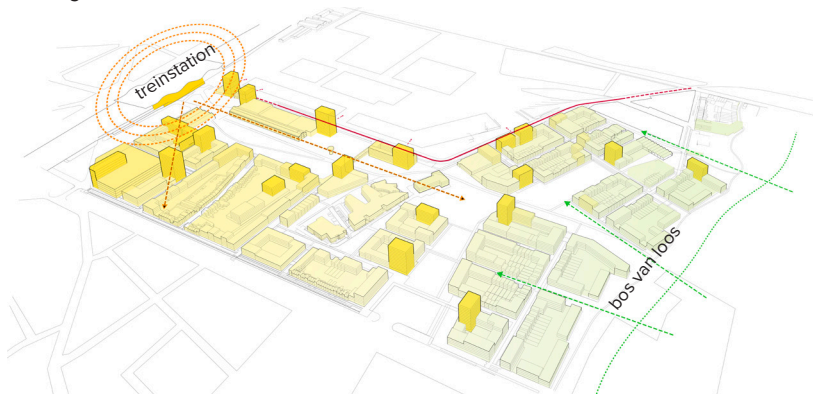
Opgave voor een masterplan in opdracht van de stad Mechelen, in samenwerking met Okra Landschapsarchitecten en Orientes voor de planeconomie. (jan. 2019-heden; budget > 100.000 euro)

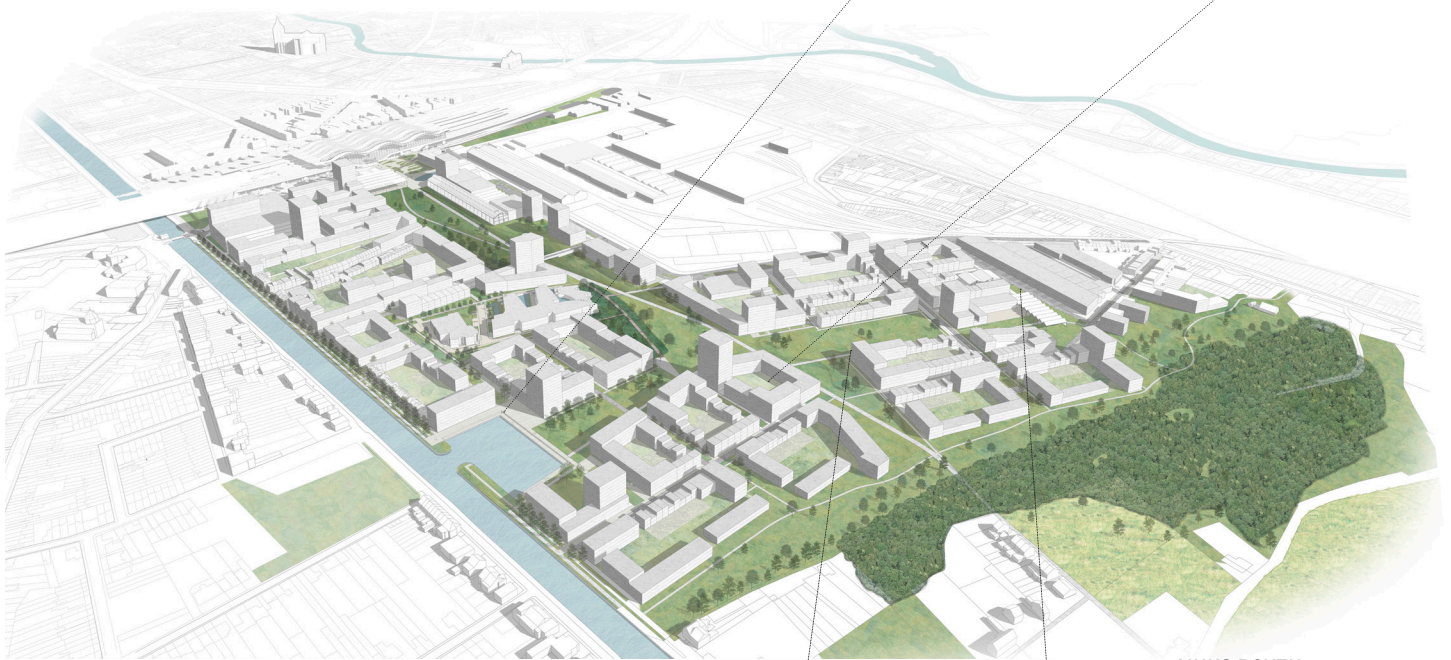
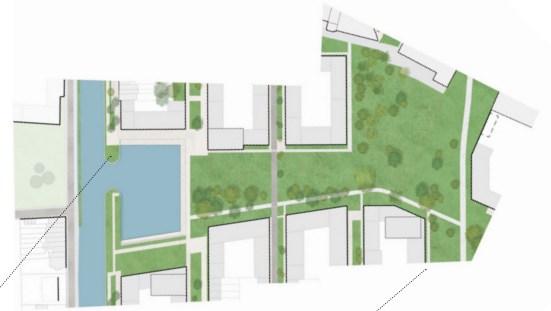
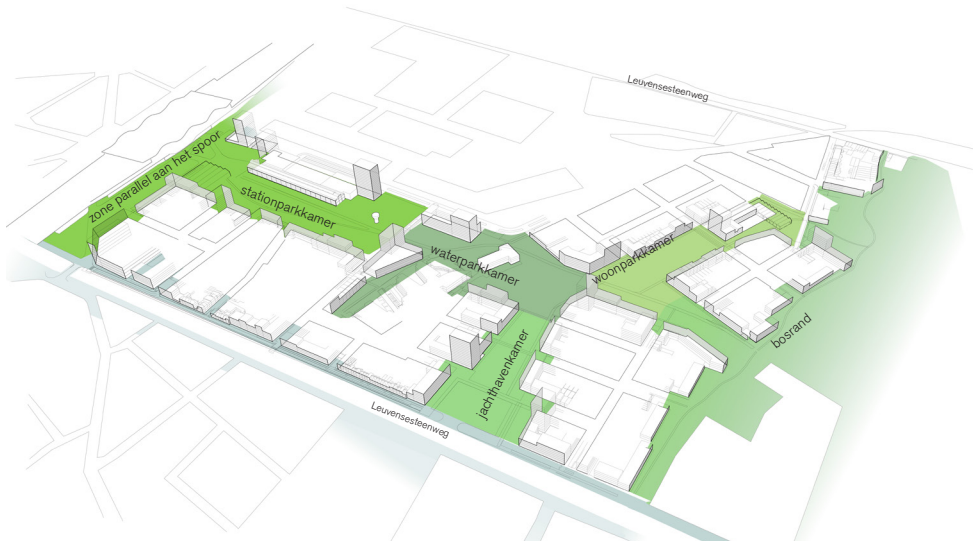


De site Ragheno is een gebied van 55ha, gelegen aan de huidige achterzijde van het station van Mechelen. Sinds een aantal jaren probeert de stad deze gebiedsontwikkeling vorm te geven en nieuwe ontwikkelingen op gang te krijgen. Als stedenbouwkundige ontwerpers zijn Els Nulens en Caterina Rosso (Blauwdruk Stedenbouw) aangesteld om de plannen voor dit gebied op te maken. Het nieuwe ruimtelijke opzet vormt een grondige herziening van het voorgaande plan van KCAP. De nadruk ligt op het vormgeven van een integraal, samenhangend open ruimte netwerk (parkkamers, straten, erven) gekoppeld aan een nieuwe nederzettingsstructuur die voortbouwd op de Mechelse bouwblokkenstad. Een hoogstedelijk, intensief programma op verschillende eigendommen wordt rond de openruimte-figuur geschakeld.

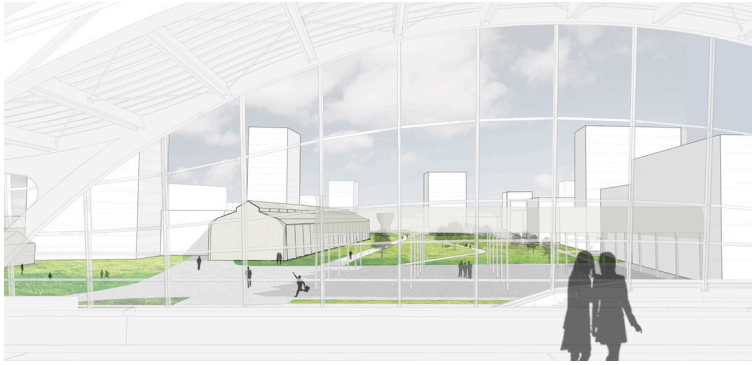
Vandaag is de site Ragheno een haast structuurloos, gemengd gebied: industrieterreinen, parkeervelden en woonfragmenten wisselen elkaar af, een nauwelijks leesbare relatie tot het station of de wijk Spreeuwenhoek, met bovendien sterk vervuilde gronden, erfgoedpanden en een hele rits aan verschillende grondeigenaren zorgen voor een complexe stedelijke situatie. In het ruimtelijk opzet weerspiegelt zich een duurzaam en aantrekkelijk stadsdeel, waar wonen, werken, ontspannen en ontmoeten in een groen opzet samenkomen. Met aandacht voor een logische aansluiting bij de bestaande stad, en een ambitieuze modal split (een ligging op een AAA-locatie).

Het masterplan vormt een raamwerk waarbinnen de open ruimte figuur, een stadsbeeld met verscheidene woon- werkvormen en ontsluitings- en parkeeroplossingen zorgvuldig zijn uitgewerkt. Het netwerk van openbare ruimtes begrenst en definieert de te onderscheiden ontwikkelzones en het faciliteert de toekomstige ontwikkelingen zonder exact het architectonische eindbeeld te dicteren. Beeldkwaliteit architectuur geeft de richting aan. Verschillende private partijen, maar met name de NMBS is een belangrijke partner, niet enkel voor de ontwikkeling in het plangebied, maar ook als buur voor wat betreft de verder te ontwikkelen centrale werkplaats (CW). Een intensieve samenwerking met de verschillende diensten binnen NMBS is onderdeel van het ontwerpproces. De open ruimte geldt als drager van het gehele gebied en bestaat uit een reeks van parkkamers, die doorlopen tot in de straatprofielen en de erven en waar zowel water als groen deel van uitmaken. De verdichtingsvraag kan zo op een verantwoorde manier ingezet worden. Het planopzet kent een verloop van intensief stedelijke nabij het station tot een ontspannen woongebied in zuidoostelijke richting.





**LINKS BOVEN**  
 openruimtefiguur als basis voor de ontwikkeling, met een schakeling van parkkamers.  
**RECHTS BOVEN:** detail van de jachthavenkamer (incl. referentiebeeld), in aansluiting op de bestaande Vaart. Een combinatie met vergroende kades en verharde kades  
**MIDDEN** vogelvucht over het plangebied vanaf het zuidoosten  
**ONDERAAN:** detail van de ontspannen woonparkkamer in aansluiting op het bos van Loos en de wijk Sreeuwenhoek (incl. referentiebeelden). Combinatie van grondgebonden woningen en hogere gebouwen als parkrand.



**BOVENAAN:** Zicht vanaf het perron naar de nieuwe Raghenowijk; Huidige loodsen worden behouden in planopzet met sportinfra, als publiek 'dak' boven stationsplein;; referentiebeeld Sporthal Park Spoor Noord Antwerpen;

**LINKS:** De stations-parkruimte (grondgebied NMBS), een stedelijk parkruimte met een intensief karakter in aansluiting op station. Bestaande loods en 'dak' van Ragheno als onderdeel van het planopzet, in combinatie met hoogstedelijk programma

**ONDERAAN:** typeprofiel voor erfonsluiting met beperkte bereikbaarheid voor gemotoriseerd verkeer; netwerk met in het grijs de bestaande straten, in het rood de vervollediging van het netwerk

